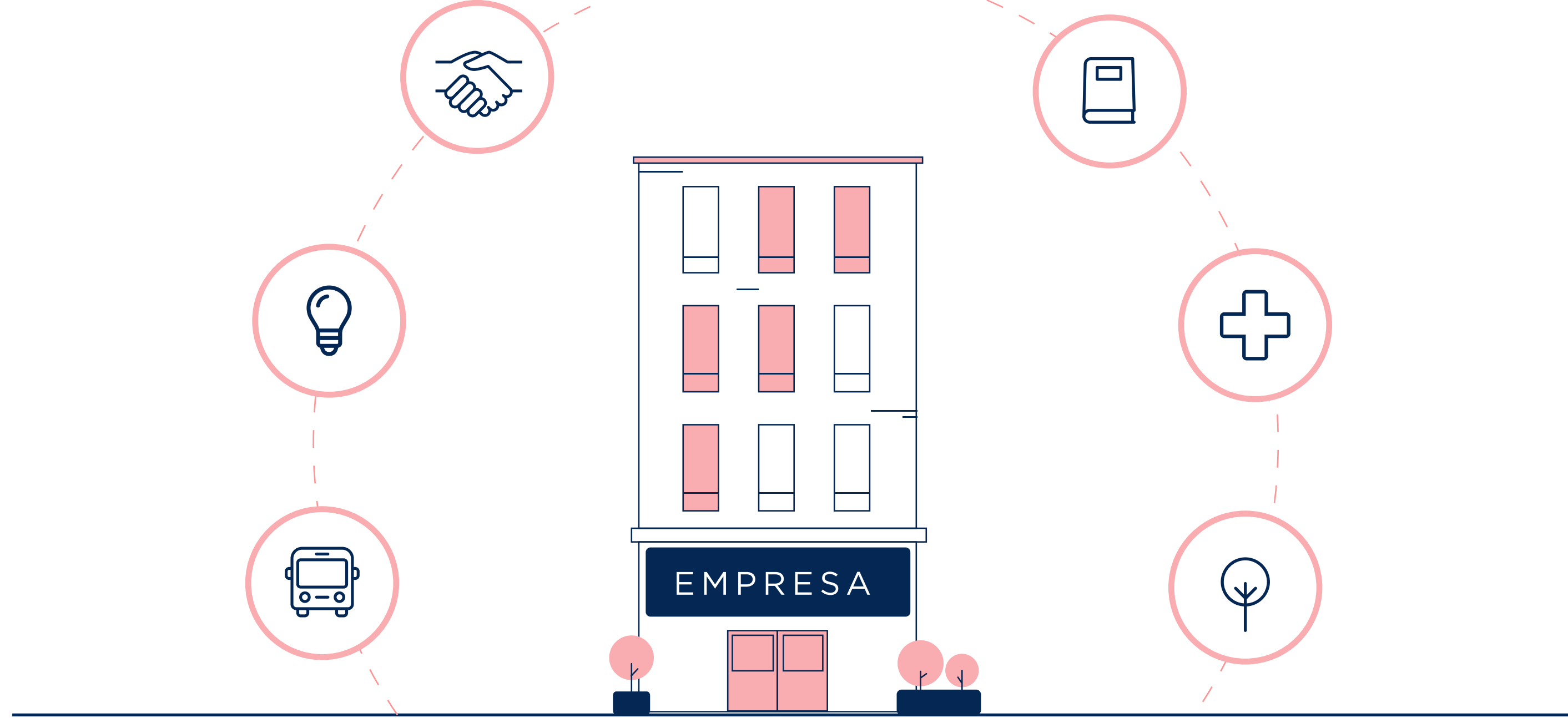


# Capacidades para la transformación del territorio

## Las empresas y su entorno:

Existe un estrecho vínculo entre la viabilidad de los negocios y el bienestar de los entornos en donde operan. Por un lado, la construcción de paz, el desarrollo sostenible y el goce de los derechos humanos solo serán posibles con la contribución responsable y activa del sector empresarial. Y, a la vez, la viabilidad empresarial depende de factores como la solidez institucional, la adecuada infraestructura, la seguridad, las relaciones de confianza con actores estratégicos y la posibilidad de operar en un ambiente pacífico.



Por eso, cada vez más empresas comprenden que un entorno estable las hace más sostenibles

## ¿Qué se requiere para gestionar positivamente el entorno de una empresa y fortalecer el relacionamiento con los grupos de interés?

### Capacidades para la transformación del territorio

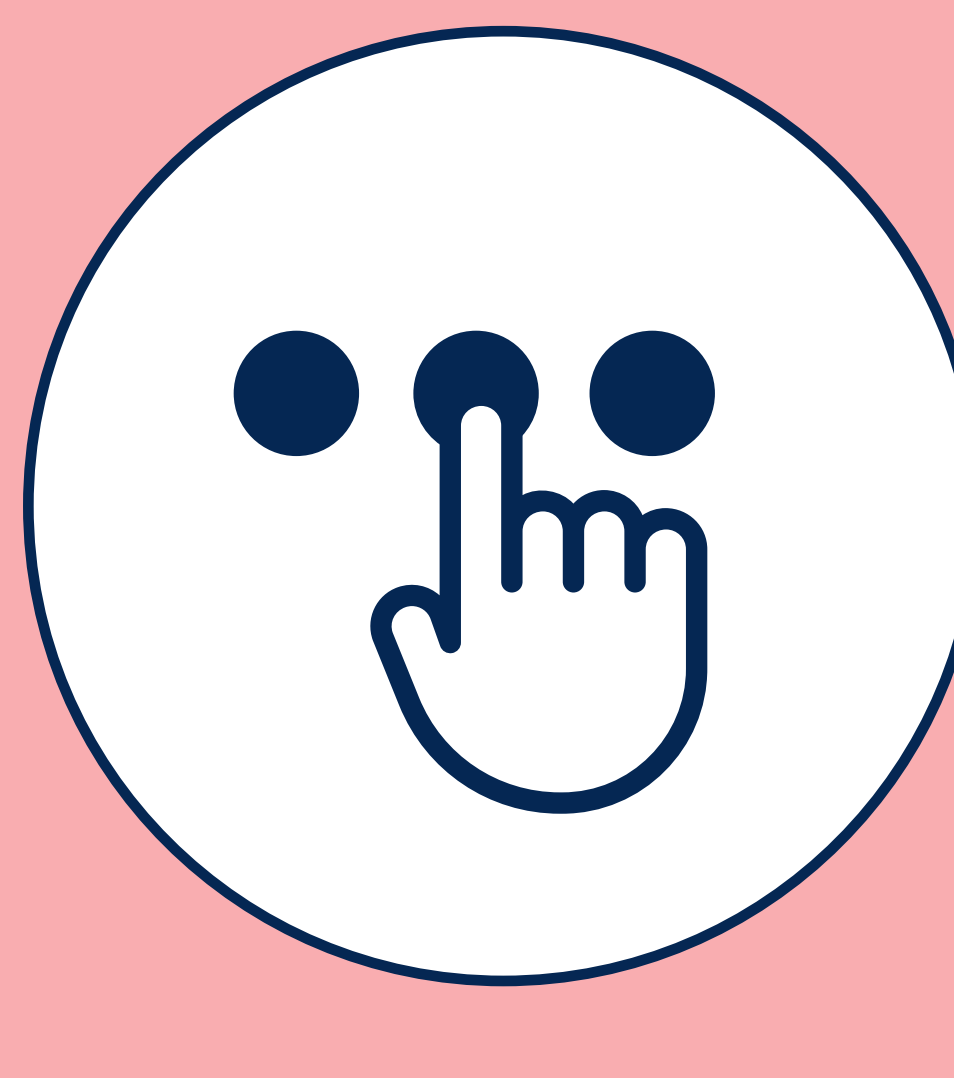
En la FIP hemos identificado que existen, al menos, tres capacidades básicas para empresas que buscan mejorar el relacionamiento con sus grupos de interés internos y externos, y contribuir al desarrollo sostenible y la construcción de paz.



Diálogo



Cooperación



Toma de decisiones

## Diálogo: primer paso para la acción

✓ Mediante el diálogo es posible generar puentes entre diversos actores que, si bien tienen posturas distintas, están dispuestos a cooperar para conseguir objetivos comunes.

✓ Un verdadero diálogo permite que todos identifiquen sus propios prejuicios, enriquezcan su posición y creen visiones conjuntas. Eso les permitirá tener una mirada más amplia de su entorno y la posibilidad de tomar decisiones estratégicas.



En particular, **el diálogo para la acción** resulta una herramienta útil para generar conversaciones que conduzcan a acciones colectivas concretas. Este enfoque permite modificar prácticas arraigadas de aislamiento o confrontación y contribuye a generar confianza, favoreciendo la transformación de las relaciones de y hacia las empresas.



## Cooperación: cooperar es transformar

La cooperación pone a prueba la capacidad de unos y otros para articular sus intereses y materializarlos a través de acciones colectivas.

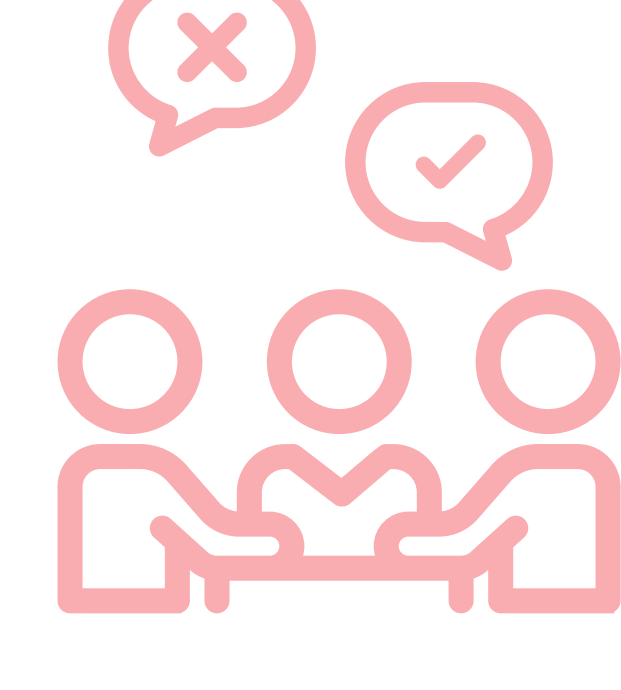
Para las empresas, cooperar supone construir objetivos comunes con sus grupos de interés aprovechando las diferentes potencialidades, pero reconociendo las diferencias y características del entorno.

Una gestión empresarial que provoca intencionalmente relaciones de cooperación con sus grupos de interés (independientemente de si tienen los mismos intereses), aumenta la generación de valor compartido, lo cual tiene un impacto positivo sobre la sostenibilidad del negocio.



El sector empresarial tiene la oportunidad de convocar y articular distintos actores que confluyen en su zona de operación para así impulsar procesos de transformación en diversas esferas. No es posible resolver problemas complejos y globales desde iniciativas individuales o sectorizadas; en ese sentido, la cooperación es determinante.

## Toma de decisiones: información para el éxito



Cuando una empresa participa activamente de procesos de diálogo con sus entornos, conoce e identifica sus grupos de interés, busca establecer relaciones de cooperación y es corresponsable con el desarrollo sostenible, toma mejores decisiones.

Una compañía que está abierta a tomar decisiones informadas, innovadoras y atentas a los impactos del entorno, tiene mayores posibilidades de enfrentarse a los retos del contexto, contribuir al desarrollo del entorno y construir paz en la región donde opera.

